

---

COMPANHIA DE SANEAMENTO MUNICIPAL -  
CESAMA

# RELATÓRIO INTEGRADO 2025

RELATÓRIO INTEGRADO 2025 - ANO BASE 2024

---

---

# INTRODUÇÃO

O Relatório Integrado 2025 apresenta um panorama abrangente da atuação da Cesama durante o exercício 2024, reunindo dados operacionais, econômicos, ambientais, sociais e de governança, alinhados aos princípios de transparência e prestação de contas.

Em um cenário marcado pela pressão regulatória, elevação de custos e necessidade constante de investimentos, a Cesama reafirma seu compromisso com a qualidade dos serviços prestados à população de Juiz de Fora. A companhia avançou em ações estruturantes como a expansão da infraestrutura de abastecimento de água e esgotamento sanitário, a produção histórica de água tratada, a modernização dos processos internos e a transformação digital da gestão.

Por meio deste Relatório a companhia destaca também os esforços contínuos pela universalização dos serviços, com foco na sustentabilidade econômica e socioambiental, no fortalecimento da governança corporativa e na valorização das pessoas. Programas como a substituição de hidrômetros, a eficiência energética e a Tarifa Social evidenciam o compromisso da Cesama com a equidade, a responsabilidade social e a inovação.

Convidamos o leitor a conhecer os principais resultados e iniciativas desenvolvidas ao longo de 2024, que consolidam a Cesama como agente essencial na promoção da saúde pública, do meio ambiente e da qualidade de vida.



# Sumário

INTRODUÇÃO	01
MENSAGEM DA ADMINISTRAÇÃO	03
VISÃO GERAL DA CESAMA	04
A Cesama	
Missão, Visão e Valores	
Plano Estratégico	
ESTRUTURA DE GOVERNANÇA CORPORATIVA	10
MODELO DE NEGÓCIOS	14
RESULTADOS DA GESTÃO	16
Governança, Gestão e Regulação	
Expansão e Infraestrutura	
Pessoas, Sustentabilidade e Responsabilidade Socioambiental	
INFORMAÇÕES FINANCEIRAS E CONTÁBEIS	31

# MENSAGEM DA ADMINISTRAÇÃO

---

*O Relatório Integrado é um importante instrumento de transparência e diálogo com a sociedade, por meio do qual reafirmamos o compromisso da Cesama com a boa governança, a eficiência na prestação dos serviços públicos de saneamento e a geração de valor para Juiz de Fora e seus cidadãos.*

*O ano de 2024 representou um período de amadurecimento da companhia sob diferentes aspectos. Mesmo diante de um cenário de crescentes desafios regulatórios, financeiros e operacionais, a Cesama demonstrou sua capacidade de adaptação e resiliência, ao conduzir suas ações de forma estratégica, técnica e responsável. Os resultados apresentados neste documento refletem um trabalho contínuo de planejamento, modernização e fortalecimento da gestão.*

*Foram promovidos avanços expressivos em frentes essenciais para o desenvolvimento da cidade: ampliação do acesso à água e ao esgotamento sanitário, investimentos em inovação tecnológica, melhoria dos indicadores operacionais, ações socioambientais e qualificação dos processos internos. Destaca-se, ainda, o aperfeiçoamento dos mecanismos de controle, integridade e conformidade, que garantem maior transparência, segurança institucional e alinhamento com as diretrizes do novo marco legal do saneamento.*

*No campo da governança corporativa, a atuação articulada entre os conselhos, comitês e a alta gestão reforça o comprometimento da Cesama com a tomada de decisões pautada em evidências, equilíbrio e interesse público. O aprimoramento contínuo das práticas administrativas e regulatórias assegura à companhia um posicionamento sólido frente aos órgãos de controle e à sociedade.*

*A Cesama é uma empresa pública com trajetória consolidada e papel estratégico no desenvolvimento urbano e ambiental de Juiz de Fora. Mais que números, os resultados aqui apresentados simbolizam o esforço coletivo de seus trabalhadores, gestores e parceiros, que diariamente constroem soluções voltadas ao bem-estar da população e à promoção da qualidade de vida.*

*Com este Relatório, reiteramos nossa convicção de que é possível aliar responsabilidade pública, excelência técnica e compromisso social. E é com essa convicção que seguimos avançando, certos de que o futuro da Cesama será tão relevante quanto sua história.*

**Emanoel de Castro Antunes Felício**  
Presidente do Conselho de Administração

---

# VISÃO GERAL DA CESAMA



## A Cesama

A Companhia de Saneamento Municipal - Cesama é uma empresa pública do município de Juiz de Fora, originada a partir da transformação do antigo Departamento Municipal de Água e Esgoto - DAE, autarquia criada pela Lei Municipal n. 1.873, de 1º de agosto de 1963. Essa transformação se consolidou por meio da Lei Municipal n. 13.473/2016, que reestruturou a Cesama com base em princípios de governança corporativa e eficiência operacional, alinhando-se às diretrizes da Lei das Estatais (Lei n. 13.303/2016), da Lei das Sociedades por Ações (Lei n. 6.404/1976) e da legislação federal que regula o setor de saneamento básico, especialmente a Lei n. 11.445/2007, atualizada pela Lei n. 14.026/2020 - o novo Marco Legal do Saneamento.

---

A missão institucional da Cesama é planejar, operar e expandir os serviços de abastecimento de água e de coleta e tratamento de esgoto sanitário, com foco na universalização do atendimento e na sustentabilidade econômica, social e ambiental. A companhia atua diariamente para atender mais de 540 mil habitantes de Juiz de Fora, assegurando a qualidade da água distribuída e a eficiência nos processos de esgotamento sanitário.

Ao longo de sua trajetória, a Cesama tem se destacado pela capacidade de adaptação frente aos desafios do setor e pela busca contínua por inovação e melhoria dos serviços prestados. Com investimentos recorrentes em infraestrutura, automação e qualidade operacional, a companhia reafirma seu compromisso com a saúde pública, a proteção ambiental e o desenvolvimento sustentável da cidade. A história da Cesama reflete, assim, um legado de mais de seis décadas dedicadas ao saneamento básico como instrumento de promoção da dignidade e da qualidade de vida da população de Juiz de Fora e região



---

## Missão, Visão e Valores

A identidade organizacional da Cesama é representada por sua principal diretriz estratégica, expressa por meio de sua missão, visão e valores.

### Missão

planejar, executar e manter os serviços de abastecimento de água e de coleta e tratamento de esgoto sanitário, promovendo a universalização do acesso, com responsabilidade social, ambiental e econômica. A companhia busca garantir, por meio de sua atuação, qualidade de vida à população de Juiz de Fora, assegurando o fornecimento de um serviço essencial à saúde pública e ao meio ambiente.

### Visão

ser reconhecida como uma empresa pública de referência em saneamento básico, destacando-se pela eficiência operacional, inovação tecnológica, compromisso com a sustentabilidade e respeito ao cidadão. A companhia projeta seu futuro buscando aperfeiçoar continuamente seus processos, ampliar o atendimento e atuar de forma transparente, ética e alinhada às diretrizes do novo marco legal do saneamento.

### Valores

os valores da Cesama, expressos em seu Código de Conduta Ética e Integridade, orientam o comportamento de todos os seus trabalhadores e norteiam sua gestão. Dentre eles, destacam-se:

**TRANSPARÊNCIA:** por meio da divulgação clara, acessível e oportuna de informações, promovendo a confiança entre todas as partes interessadas.

**RESPEITO ÀS PESSOAS:** garantindo o tratamento justo, equitativo e digno de todos os indivíduos.

**ÉTICA:** adotando princípios morais e valores que orientam o comportamento e as decisões da Cesama e de todos que com ela se relacionam.

**INTEGRIDADE:** adotando padrões elevados de conduta ética e moral, afastando pressões externas e internas que possam comprometer esses valores.

**RESPONSABILIDADE SOCIOAMBIENTAL:** compromisso da Cesama com o bem-estar social e a preservação ambiental em suas operações e interações com a comunidade.

**COMPROMETIMENTO:** dedicação e responsabilidade da companhia e seus membros para com os objetivos e valores estabelecidos

Esses princípios não apenas definem a identidade organizacional da Cesama, como também orientam sua governança, suas ações de integridade e sua atuação frente aos desafios do setor de saneamento.



## Plano Estratégico

O Plano Estratégico é essencial para o direcionamento da Cesama e permite a definição de metas de longo prazo, a alocação eficiente de recursos e o alinhamento das ações operacionais aos objetivos institucionais. Sua relevância para a companhia enquanto empresa pública ganha contornos ainda mais evidentes, pois está diretamente vinculada à geração de valor público, à transparência e à prestação de contas à sociedade.

Nesse contexto, o Plano Estratégico da Cesama foi estruturado, principalmente, com base nos indicadores do Sistema Nacional de Informações sobre Saneamento - SNIS, atual atual Sistema Nacional de Informações em Saneamento Básico - SINISA, que, como referência nacional de informações sobre saneamento, permite que a empresa tenha padrões de comparação com outros prestadores de mesmo porte e natureza jurídica.

Considerando, principalmente, o cenário legal, a Cesama vem adotando uma visão de longo prazo com foco em investimentos contínuos em infraestrutura, modernização tecnológica e melhoria dos indicadores operacionais. O modelo de negócios da companhia é regulado pela Agência Reguladora Intermunicipal de Saneamento Básico de Minas Gerais - ARISB-MG, o que assegura previsibilidade, controle e equilíbrio financeiro, aspectos fundamentais para o planejamento de ações estruturantes.

Além de responder às exigências regulatórias, o planejamento de longo prazo da Cesama representa um compromisso institucional com o futuro de Juiz de Fora, orientando decisões estratégicas que garantam a continuidade dos serviços essenciais prestados pela companhia, demonstrando que a gestão pública, quando orientada por diretrizes técnicas, valores éticos e foco em resultados, é capaz de gerar impactos duradouros e positivos para a sociedade.

No horizonte de 2025, a Cesama definiu as seguintes metas para os 16 indicadores de seu Plano Estratégico:

Indicador	SNIS	Unidade	Meta	Viés
Índice de Tratamento de Esgoto	IN016	%	45,0%	▲
Índice de Atendimento Urbano de Água	IN023	%	100,0%	▲
Índice de Atendimento Urbano de Esgoto	IN024	%	100,0%	▲
Índice de Atendimento Total de Água	IN055	%	100,0%	▲
Índice de Desempenho Financeiro	IN012	%	105,0%	▲
Despesa Total com os Serviços por m <sup>3</sup> faturado	IN003	R\$/m <sup>3</sup>	4,00	▼
Indicador do Nível de Investimentos	IFn06	%	15,0%	▲
Incidência das Análises de Coliformes Totais Fora do Padrão	IN084	%	3,0%	▼
Índice de Perdas na Distribuição	IN049	%	34,0%	▼
Índice de Produtividade de Pessoal Total Equivalente	IN102	lig./empregado	400,0	▲
Índice de Suficiência de Caixa	IN101	%	110,0%	▲
Consumo Médio de Água por Economia	IN053	(m <sup>3</sup> /mês)/e con.	10,0	▼
Despesa de Exploração por m <sup>3</sup> Faturado	IN026	R\$/m <sup>3</sup>	3,50	▼
Despesa Média Anual por Empregado	IN008	R\$/empreg.	185.000,00	▼
Índice de Evasão de Receitas	IN029	%	2,5%	▼
Índice de Atendimento Total de Esgoto	IN056	%	100,0%	▲

---

# ESTRUTURA DE GOVERNANÇA CORPORATIVA

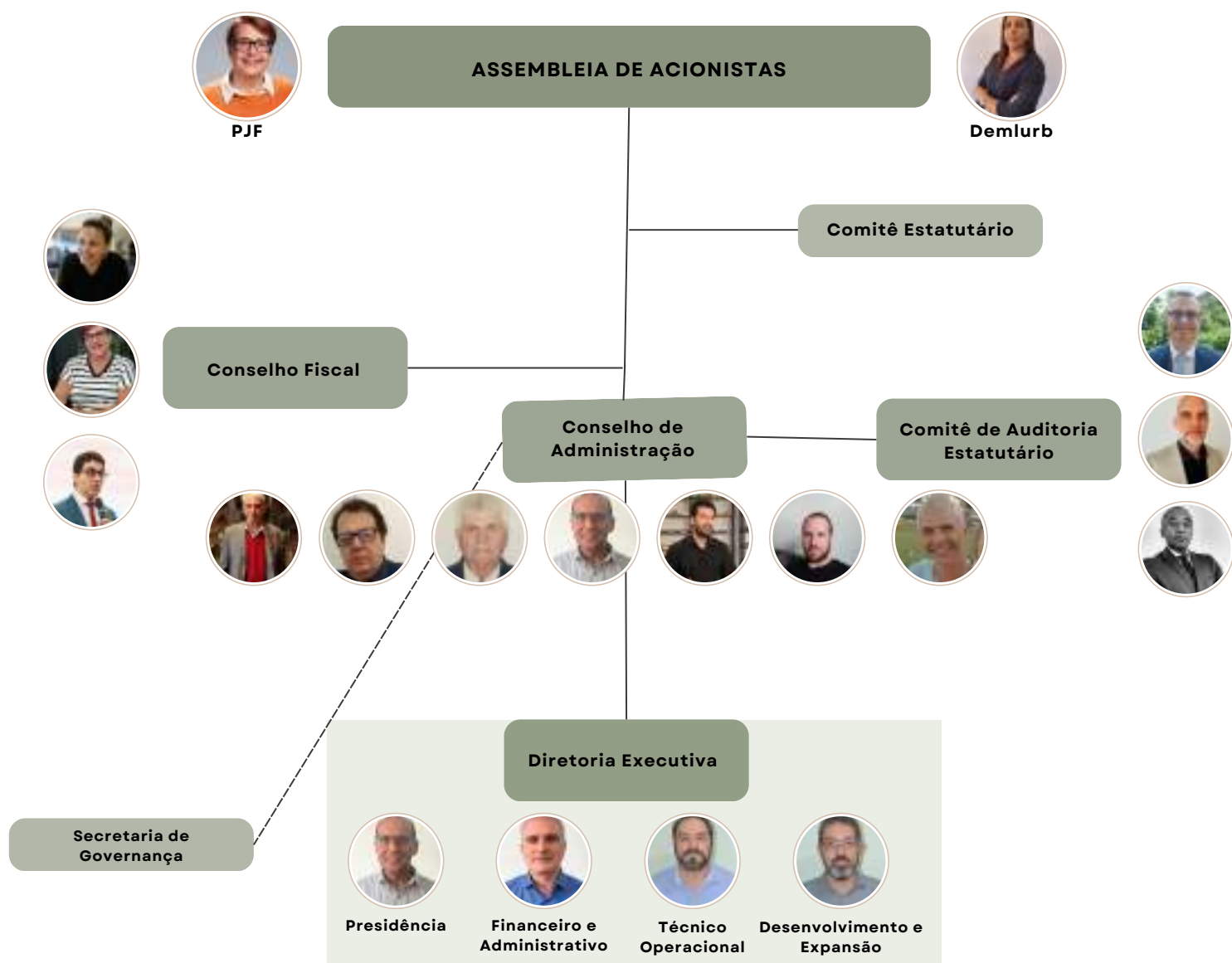


O Instituto Brasileiro de Governança Corporativa - IBGC em seu Código de Melhores Práticas de Governança Corporativa (6º edição) define Governança Corporativa como um *“sistema formado por princípios, regras, estruturas e processos pelo qual as organizações são dirigidas e monitoradas, com vistas à geração de valor sustentável para a organização, para seus sócios e para a sociedade em geral”*.

Ainda de acordo com o Código, esse sistema *“baliza a atuação dos agentes de governança e demais indivíduos de uma organização na busca pelo equilíbrio entre os interesses de todas as partes, contribuindo positivamente para a sociedade e para o meio ambiente”*.

A Governança Corporativa na Cesama compreende o conjunto de práticas, estruturas e processos que orientam a condução estratégica, administrativa e operacional da companhia, assegurando que suas decisões estejam alinhadas aos princípios da legalidade, da transparência, da equidade, da responsabilidade corporativa e da sustentabilidade. Esse modelo de governança fortalece a integridade institucional e garante a conformidade com as exigências legais aplicáveis às empresas estatais.

No setor de saneamento básico, a Governança Corporativa assume papel estratégico ao assegurar que os serviços prestados à população sejam planejados e executados com foco na eficiência, na ética e na sustentabilidade ambiental, social e financeira.



A estrutura de Governança Corporativa da Cesama é composta por órgãos colegiados e técnicos que asseguram a transparência, a integridade e a eficiência na tomada de decisões, em conformidade com as disposições da Lei n. 13.303/2016 (Lei das Estatais) e demais normativos aplicáveis. Essa estrutura reflete o compromisso da companhia com as boas práticas de governança, a prestação de contas à sociedade e a geração de valor público sustentável.

- 
- **Assembleia Geral:** instância máxima de deliberação da companhia, a quem compete deliberar sobre matérias estratégicas e estruturais, como aprovação das demonstrações financeiras, destinação de resultados, eleição e destituição de membros dos conselhos e alterações estatutárias.
  - **Conselho de Administração:** órgão de orientação superior da gestão da Cesama, o Conselho de Administração é composto por sete membros, sendo um representante dos empregados. Suas atribuições incluem definir diretrizes estratégicas, aprovar planos e metas institucionais, fiscalizar a atuação da Diretoria Executiva e garantir a aderência às políticas de governança, riscos e integridade.
  - **Conselho Fiscal:** composto por três membros titulares e respectivos suplentes, é responsável por fiscalizar a gestão contábil, financeira e patrimonial da companhia, analisar as demonstrações financeiras, emitir pareceres técnicos e acompanhar o cumprimento das obrigações legais. Atua de forma autônoma e em sintonia com os demais órgãos de controle.
  - **Diretoria Executiva:** formada pelo Presidente e por três diretores: Diretor Técnico Operacional, Diretor de Desenvolvimento e Expansão e Diretor Financeiro e Administrativo. É responsável pela administração cotidiana da companhia e pela execução das diretrizes estratégicas estabelecidas pelo Conselho de Administração, zelando pela eficiência dos processos e pelo alcance das metas de desempenho operacional, financeiro e socioambiental.
  - **Comitê de Auditoria Estatutário:** composto por três membros independentes, o comitê assessora o Conselho de Administração no monitoramento da qualidade e integridade das demonstrações contábeis, da eficácia dos sistemas de controle interno, da atuação da auditoria interna e da independência da auditoria externa. Atua também na avaliação dos riscos corporativos e na conformidade com as normas legais e regulatórias.
  - **Comitês Estatutários e Temáticos:** a Cesama conta ainda com comitês de apoio e assessoramento às decisões estratégicas, dentre eles o Comitê de Diversidade e Inclusão, com vinculação direta ao Conselho de Administração, e o Comitê de Pessoas, de assessoramento à Diretoria Executiva.

- 
- **Secretaria de Governança:** órgão vinculado ao Conselho de Administração e com subordinação direta à Presidência da Cesama, a Secretaria de Governança tem como função principal coordenar e articular os processos de governança corporativa, assegurar o cumprimento das práticas previstas no Estatuto Social da companhia, apoiar os conselhos e comitês, e promover a transparência e a comunicação institucional entre os diversos atores envolvidos na gestão.
  - **Auditoria Interna:** unidade vinculada administrativamente à Presidência da Cesama, com atuação independente e foco na promoção da conformidade, integridade e eficiência dos processos internos. Seu papel é avaliar e fortalecer os controles internos, a governança e a gestão de riscos da companhia, contribuindo para a melhoria contínua dos atos da administração e para a prevenção de irregularidades. A equipe é composta por quatro empregados efetivos da Cesama, sendo um deles o titular da unidade - o Auditor Interno - responsável pela coordenação técnica das atividades de auditoria.
  - **Gestão de Riscos e Controle Interno:** a gestão de riscos corporativos é de responsabilidade de cada unidade da Cesama, que os define com base nos levantamentos realizados pela Assessoria de Riscos e Controle Interno. Após a identificação dos riscos, estes são classificados, avaliados e monitorados. A gestão de riscos corporativos e os controles internos estão intrinsecamente conectados. A implementação de controles eficazes depende da capacidade de identificação dos riscos e visa a mitigação destes, de forma a auxiliar na continuidade dos negócios e na conformidade com as normas. A Cesama busca integrar seus processos de gestão de riscos com seus controles internos, criando um ambiente de monitoramento contínuo e aprimoramento das práticas de governança corporativa.

Essa estrutura garante um ambiente institucional propício à tomada de decisões técnicas, éticas e responsáveis, fortalecendo o papel da Cesama como empresa pública comprometida com a universalização do saneamento, a eficiência da gestão e a sustentabilidade de suas operações.

# MODELO DE NEGÓCIOS

O modelo de negócios da Cesama baseia-se na receita tarifária regulada pela Agência Reguladora Intermunicipal de Saneamento Básico de Minas Gerais - ARISB-MG, por meio de ciclo tarifário quadrienal e revisões anuais, visando à sustentabilidade econômico-financeira e ao financiamento de projetos estratégicos de universalização e inovação.

Ligações: 164.545 de água e 161.157 de esgoto

Índice de atendimento urbano - água: 100%

Índice de atendimento urbano - esgoto: 100%

Volume total produzido de água: 51.473.321 m<sup>3</sup>

Faturamento: R\$284.933.048,00

Empregados efetivos: 477

Consumo médio “per capita”: 170,3 litros / habitante / dia



---

Durante 2024, a Cesama enfrentou um cenário desafiador, marcado por:

- Elevação dos custos operacionais, impulsionada pela inflação e variações nas despesas operacionais, que exigiu otimização rigorosa de gastos;
- Pressão regulatória, em função do Novo Marco Legal do Saneamento (Lei n.14.026/2020);
- Desequilíbrio tarifário, demandando a elaboração de um estudo tarifário robusto durante o processo de revisão tarifária; e,
- Aumento do percentual de esgoto tratado e controle das perdas, exigindo investimentos contínuos para melhora nos indicadores físicos e faturamento.

Considerando o processo de revisão tarifária iniciado em 2024, o reajuste linear das tarifas em 7,95% a partir de 1º de maio de 2025 foi aprovado por meio da Resolução n. 332/2025 - ARISB-MG. As expectativas para 2025, sustentadas pela revisão da tarifa dos serviços prestados pela Cesama, apontam para um reajuste calculado e necessário, voltado à manutenção do equilíbrio financeiro e à continuidade dos investimentos essenciais ao saneamento responsável no município.

Dessa forma, o modelo de negócios da Cesama, alicerçado na regulação tarifária da ARISB-MG, permite o equilíbrio entre sustentabilidade, eficiência e universalização. Em 2024, os principais desafios - como desequilíbrio tarifário, custos elevados e perdas - reforçaram o compromisso com a boa governança e a revisão da matriz tarifária.

---

# RESULTADOS DA GESTÃO

---

## Governança, Gestão e Regulação

### Acompanhamento e divulgação do resultado da auditoria da Metodologia ACERTAR

A Cesama obteve destaque no terceiro ciclo da Auditoria Acertar, com uma evolução de 131% em sua avaliação de confiança, realizada em agosto de 2023 pelo Ministério do Desenvolvimento Regional. O objetivo da auditoria foi verificar a confiabilidade dos dados informados ao Sistema Nacional de Informações sobre Saneamento (SNIS), com base em um comparativo entre os anos de 2020 e 2021.



Com o apoio da ARISB-MG, a companhia criou em 2022 um Comitê de Melhores Práticas para estruturar melhorias nos processos internos. Como resultado, o número de testes considerados “implementados” subiu de 26 em 2020 para 60 em 2021, entre os 74 avaliados, justificando o avanço.

A auditoria abrangeu sete áreas estratégicas: comercial, contabilidade, operacional, folha de pagamento, controle da qualidade da água, suprimentos/compras/contratos e monitoramento de indicadores. Os maiores destaques foram:

- Setor comercial e operacional: evolução de 300%, com destaque para a implementação de Procedimentos Operacionais Padrão (POPs);
- Suprimentos e contratos: evolução de 133%, impulsionada pela padronização e rastreabilidade dos processos;
- Financeiro e folha de pagamento: evoluções de 133% e 120%, respectivamente, atribuídas ao engajamento das equipes e à consolidação de rotinas mais estruturadas;
- Controle da qualidade da água: manteve o nível máximo de excelência, com todos os testes implementados, respaldado pelo reconhecimento do laboratório da Cesama conforme a norma ABNT NBR ISO/IEC 17025:2017.

O sucesso da Cesama na auditoria Acertar reflete a combinação entre tecnificação dos processos, governança interna e comprometimento das equipes, resultando em maior confiabilidade, eficiência e transparência na gestão da informação do saneamento básico.



## Participação na auditoria da Acertar 2024 envolvendo 35 áreas operacionais



A Cesama deu início à Auditoria Acertar 2024, com a participação de cerca de 35 empregados distribuídos em 15 áreas, responsáveis pelo preenchimento dos dados na nova plataforma do programa.

A auditoria deste ciclo teve o escopo ampliado, passando de 7 para 14 áreas analisadas e de 74 para 120 testes de confiança, com avaliação dos dados da Cesama referentes ao ano de 2022. A coordenação é conduzida pelo Comitê de Melhores Práticas, sob liderança de Maristela Soranço, e conta com o apoio da Agência Reguladora Intermunicipal de Saneamento Básico de Minas Gerais - ARISB-MG, que realizou treinamento técnico online no dia 31 de janeiro de 2024, voltado ao uso da nova plataforma e alinhamento de prazos.

A equipe do Comitê também definiu, em reunião realizada no dia 2 de fevereiro de 2024, as diretrizes operacionais e divisão de responsabilidades para suporte aos setores durante o processo. As informações foram levantadas e encaminhadas tempestivamente e a Cesama agora aguarda os resultados a serem divulgados pela ARISB-MG.

**Lançamento do Dashboard de RH “Cesama 4.0”, promovendo a transformação digital da gestão de pessoas**



A implementação do Dashboard de Recursos Humanos da Cesama representou um avanço concreto no projeto Cesama 4.0, voltado à transformação digital e à modernização da gestão corporativa. Desenvolvido em conjunto pela Gerência de Inovação e Tecnologia da Informação (GITI) e pela Gerência de Recursos Humanos (GERH), o dashboard tem como objetivo central fornecer inteligência de dados para apoiar decisões estratégicas e operacionais com maior precisão e agilidade.

A ferramenta reúne, de forma acessível e visual, um conjunto abrangente de informações sobre gestão de pessoas, desempenho, folha de pagamento e outros indicadores críticos, extraídos diretamente do sistema de recursos humanos Totvs.

Além de contribuir para aumento da produtividade e mitigação de riscos trabalhistas, o dashboard já demonstra resultados práticos, como a redução de infrações identificada após seu uso. O modelo também tem sido adotado por outras áreas da companhia, com dashboards em fase de homologação nas áreas Comercial, Financeira e da própria GITI, reforçando a proposta de uma gestão mais integrada, eficiente e orientada por dados.

## Eleição do representante dos empregados no Conselho de Administração

A eleição do representante dos empregados no Conselho de Administração é um processo que reflete o compromisso da Cesama com a democracia interna, a valorização dos trabalhadores e a conformidade com os marcos legais que regem a governança corporativa na companhia.

Amparado pela Lei n. 13.303/2016 (Lei das Estatais) e pelo Estatuto Social, em 2024 a Cesama conduziu e concluiu o processo eleitoral, assegurando aos seus empregados o direito de participar das decisões estratégicas da companhia por meio de um representante eleito diretamente por seus pares. A presença desse membro no Conselho fortalece a pluralidade de visões, promovendo decisões mais equilibradas e alinhadas à realidade da força de trabalho.

Todas as etapas do processo eleitoral - desde a divulgação do edital, passando pelo período de inscrições, análise de elegibilidade, campanha eleitoral, até a votação e divulgação dos resultados - foram amplamente comunicadas, com regras claras e acesso equitativo às informações por todos os empregados. A condução do pleito foi realizada por uma comissão eleitoral imparcial, composta por representantes da empresa e dos empregados, através do sindicato da categoria.

A eleição também fortalece o ambiente de governança participativa, pois o representante eleito atua como elo entre os empregados e a alta administração da Cesama, contribuindo com perspectivas internas nas discussões estratégicas e promovendo maior engajamento organizacional.

---

## Expansão e Infraestrutura

### Programa de despoluição do Rio Paraibuna

Uma das frentes de trabalho que integrou o Programa de Despoluição do Rio Paraibuna foi a complementação do interceptor, localizado na Avenida Brasil, que vai transportar esgoto bruto para a Elevatória Independência e, posteriormente, para a Estação de Tratamento de Esgoto (ETE) União-Indústria.



Essa fase contempla o trecho entre a Rua Cesário Alvim e o viaduto Augusto Franco. No total, serão 881 metros de interceptor de esgoto, incluindo uma travessia no Rio Paraibuna. Iniciada em 2024 e com previsão de término para setembro de 2025, essa fase do Programa está orçada em R\$3.342.888,50, com recursos provenientes do Ministério das Cidades (OGU) junto à Prefeitura de Juiz de Fora, sendo a Cesama a responsável pela execução das obras.

Ainda em 2024, a Cesama divulgou licitação para contratação de empresa prestadora de serviços de engenharia para execução das obras referentes a ampliação do sistema de esgotamento sanitário em Juiz de Fora, abrangendo: integração dos sistemas Barreira do Triunfo e Barbosa Lage; obras remanescentes do Coletor Tronco São Pedro; e, obras remanescentes do Coletor Tronco Tapera. A licitação, com valor estimado em 44 milhões de reais, foi concluída no início de 2025 e o objeto adjudicado à vencedora pelo valor total de 37 milhões de reais.

## Ampliação do abastecimento de água



Dentre as ações realizadas pela Cesama para ampliar e garantir o abastecimento contínuo à população, encontram-se a instalação de reservatórios em diversos pontos de Juiz de Fora.

No bairro Nossa Senhora de Fátima, o reservatório com capacidade de 80 mil litros de água e altura de 18 metros, substituiu uma estrutura que, por problemas operacionais, estava desativada. Com isso, o projeto da Cesama contemplou a demolição da unidade antiga, o fornecimento e implantação do novo, as instalações hidráulicas, elétricas e telemetria, além da urbanização do entorno e fechamento da área.

Já no distrito de Penido, houve a ampliação completa do sistema público de abastecimento, incluindo poço artesiano, linha de recalque, reservatório e redes de distribuição, além de uma casa de bombas. Com potencial de abastecimento previsto para cerca de cinco mil habitantes, o sistema de abastecimento de Penido contemplou não só a população local, de aproximadamente 1.200 pessoas, mas garantiu, também, o abastecimento futuro, diante do crescimento previsto para essa região.



Além dessas localidades, foi iniciada também a instalação de reservatórios nos bairros Jardim dos Alfeneiros, Milho Branco, Santos Dumont e Residencial Jardim das Flores - este último com estrutura cilíndrica e capacidade de 200 m<sup>3</sup>. Tais ações estão alinhadas ao propósito institucional da companhia e contribuem para a garantia da continuidade e segurança no abastecimento da população.



### Substituição contínua de hidrômetros



No decorrer de 2024 a Cesama realizou campanha de substituição gratuita de hidrômetros em imóveis residenciais e comerciais de Juiz de Fora. A ação de caráter contínuo busca assegurar maior precisão na medição do consumo de água e nos índices de perdas, promovendo uma cobrança mais justa.



Embora a Portaria n. 295/2018 do Inmetro recomende a troca a cada sete anos, a Cesama antecipa esse prazo para garantir confiabilidade nos equipamentos, todos certificados e inspecionados conforme padrões metrológicos.



A iniciativa segue cronograma técnico que divide a cidade em 20 regiões, com cerca de 200 substituições diárias. O trabalho é integrado a outros setores da companhia para não interferir na leitura mensal. A companhia também capacita suas equipes com treinamentos voltados à abordagem ao cliente, procedimentos técnicos e logística.

## Produção recorde de água



Em outubro de 2024 a Cesama alcançou um marco histórico com a maior produção registrada até então. A operação conjunta das Estações de Tratamento de Água Walfrido Machado Mendonça - CDI, Marechal Castelo Branco e São Pedro superou a marca de dois mil litros de água por segundo (l/s), representando um avanço significativo para o abastecimento de Juiz de Fora.

A Estação de Tratamento de Água Marechal Castelo Branco que normalmente operava com uma vazão de 850 l/s, atingiu 1.000 l/s - um resultado considerado inédito. O feito foi atribuído a uma série de fatores, como a capacitação dos empregados, a reforma dos filtros, a ampliação da unidade de tratamento e a entrada em operação da quarta adutora.

Além do avanço técnico, o resultado também evidenciou o comprometimento das equipes envolvidas e reflete não apenas um ganho operacional, mas também o fortalecimento da missão institucional da Cesama de oferecer água de qualidade com eficiência e responsabilidade

---

## Pessoas, Sustentabilidade e Responsabilidade Socioambiental

### Conscientização sobre segurança no trabalho



Durante a campanha nacional dedicada à segurança no ambiente de trabalho - Abril Verde - a Cesama tratou de um tema sensível e desafiador, mas extremamente necessário: segurança na abertura de valas. O Departamento de Saúde e Segurança do Trabalho (DEST) da companhia mobilizou trabalhadores das três unidades regionais da companhia (Norte, Sul e Leste), entre os dias 23 e 25 de abril de 2024, para a participação em oficinas sobre o tema, tendo como foco principal garantir a segurança do trabalhador e da população.

Ao término da oficina, os participantes tiveram a oportunidade de acompanhar e participar, de forma voluntária, do procedimento para o escoramento de uma vala, aberta propositalmente para o evento. Naquela oportunidade, os trabalhadores puderam acompanhar a realização de um tipo de escoramento adotado na rotina da Cesama denominado pontaleteamento. De acordo com dados apresentados na oficina, de 152 serviços de manutenção realizados pela Cesama, cerca de 65% são com valas de até 1,25m, 30% entre 1,25m e 2m e outros 5% são de valas com mais de 2m de profundidade, o que demanda planejamento, cuidado e responsabilidade na execução dos serviços.

## Capacitação das lideranças

Entre os dias 20 e 23 de maio de 2024, cerca de 20 empregados da Cesama que ocupam cargos gerenciais ou de lideranças realizaram treinamento sobre desenvolvimento de habilidades, voltado, especificamente, para as funções estratégicas exercidas.

Considerando o papel dos líderes como exemplos positivos para suas equipes, influenciando a cultura organizacional e promovendo o engajamento dos trabalhadores, a Cesama reconhece a importância de investir em treinamentos para lideranças, demonstrando seu comprometimento com o crescimento dos seus profissionais e com a qualidade da gestão, criando um ciclo virtuoso de melhoria contínua que reflete diretamente nos resultados da empresa.



## Tarifa Social

Em vigor em Juiz de Fora há mais de dez anos, a Tarifa Social permite a redução de 50% na conta de água e esgoto na cidade. Desde março de 2012, respaldado, em 2021, pela Resolução de Regulação e Fiscalização nº163, da Agência Reguladora Intermunicipal de Saneamento Básico do Estado de Minas Gerais (ARISB-MG), a Cesama assegura esse benefício. Um direito que, aliás, caminha em consonância com um dos 17 Objetivos do Desenvolvimento Sustentável, da Organização das Nações Unidas (ONU): o de garantir a disponibilidade e a gestão sustentável da água potável e do saneamento para todos.



Em 13 de junho de 2024 foi sancionada a lei n. 14.898 que instituiu diretrizes para a Tarifa Social de Água e Esgoto em âmbito nacional. No entanto, essa já é uma realidade em Juiz de Fora e, para ter direito, o usuário deve possuir renda per capita de até meio salário-mínimo e estar inscrito no Cadastro Único para Programas Sociais (CadÚnico), atualizado nos últimos dois anos.

Para a Cesama, garantir acesso à Tarifa Social a quem mais precisa é um compromisso. Afinal, além de contribuir para reduzir as desigualdades sociais, colabora para que o Brasil avance no cumprimento das metas dos ODS até 2030, de modo especial no que diz respeito “a reduzir, substancialmente, o número de pessoas que sofrem com a escassez de água”.

## Semana da Água

Em celebração ao Dia Mundial da Água (22 de março), a Cesama, em parceria com a Prefeitura de Juiz de Fora, integrou a programação da Semana da Água 2024, cujo tema foi “A água nos une, o clima nos move”. Com 60 anos de atuação no abastecimento de água potável, a companhia reforçou seu compromisso com a conscientização ambiental.

Entre as ações, destacou-se a apresentação do Coral da Cesama em frente ao Cine-Theatro Central, oferecendo cultura e entretenimento à população. No encerramento do evento, em 24 de março, a Cesama participou das atividades no Parque da Lajinha, com estande informativo voltado à educação ambiental, ao lado de diversos órgãos e instituições, promovendo o uso responsável da água.



## **Eficiência Energética**

Ao final de 2023, a Cesama iniciou o processo para adoção de energia compartilhada como alternativa para as unidades operacionais de baixa tensão, por meio do termo de referência para locação de Sistema de Geração Distribuída (SGD), na modalidade geração compartilhada, por minigeração de energia elétrica de fonte fotovoltaica.

A partir de junho de 2024, a companhia sentiu os efeitos da melhoria instituída, com redução de aproximadamente 21,5% nas faturas de energia elétrica da Cesama. Segundo o Gerente de Automação e Eficiência Energética, Sérgio Queiroz de Almeida, as conquistas vão além do aspecto financeiro, pois a “utilização de fontes alternativas também revela nossa preocupação com o meio ambiente e nos torna aptos à obtenção do Certificado de Energia Renovável”.



Em 2025, a Cesama deu início à expansão do projeto de energia sustentável para as unidades de média tensão e já colhe resultados positivos, considerando a economia mensal de 28,5%, com previsão de redução dos custos anuais com energia elétrica em aproximadamente oito milhões de reais.

---

# INFORMAÇÕES FINANCEIRAS E CONTÁBEIS

---

A atuação da Cesama está alinhada às diretrizes estabelecidas pelo novo Marco Legal do Saneamento Básico, instituído pela Lei n. 14.026/2020, que atualizou os dispositivos da Lei n. 11.445/2007. Esse marco normativo define metas nacionais obrigatórias de universalização dos serviços de saneamento até 2033, com a previsão de atendimento com água potável para 99% da população e coleta e tratamento de esgoto para 90% dos cidadãos.

A legislação também determina a regularização dos contratos de programa e de concessão, exigindo a comprovação de sua viabilidade econômico-financeira, sob pena de perda da titularidade dos serviços. Além disso, estabelece a atuação de agências reguladoras independentes como instâncias de controle, fortalecendo os princípios de eficiência operacional, equilíbrio tarifário e transparência na gestão.

No âmbito da Cesama, a regulação dos serviços é exercida pela Agência Reguladora Intermunicipal de Saneamento Básico de Minas Gerais - ARISB-MG, responsável pela fiscalização da política tarifária, pela análise do plano de negócios e pelo monitoramento dos indicadores de desempenho da companhia.

## 8%

AUMENTO RECEITA LÍQUIDA

---

Em 2024, a Cesama registrou uma receita líquida de aproximadamente R\$ 257,5 milhões, um aumento de 8% em relação ao exercício anterior (R\$ 238,6 milhões). Esse incremento foi impulsionado pelo crescimento nas receitas de água e esgoto, refletindo expansão no número de ligações e aumento do volume faturado.

O lucro bruto da companhia também cresceu, passando de cerca de R\$152,0 milhões em 2023 para R\$159,5 milhões em 2024. Esse resultado foi alcançado apesar do aumento nos custos - de R\$86,7 milhões para R\$98,0 milhões -, especialmente em função do aumento de custos de depreciação e dos insumos necessários para expansão e manutenção da infraestrutura.

# 159,5

LUCRO BRUTO EM MILHÕES  
DE REAIS

# 12,6

RESULTADO FINANCEIRO  
LÍQUIDO EM MILHÕES DE  
REAIS

O lucro operacional antes de despesas financeiras, embora tenha caído de R\$48,5 milhões para R\$42,2 milhões, permaneceu sólido. Já o resultado financeiro líquido foi positivo em R\$12,6 milhões, apesar da redução em relação a R\$19,0 milhões em 2023, refletindo aumento de despesas financeiras associadas ao financiamento de investimentos.



A margem EBITDA, é calculada por meio da divisão do EBITDA (*Earnings before interest, taxes, depreciation and amortization* ou Lucros Antes de Juros, Impostos, Depreciação e Amortização). Esse indicador demonstra a capacidade da empresa de gerar caixa a partir de suas operações principais, antes dos efeitos de estruturas financeiras, depreciação contábil e tributos.

---

A análise da margem EBITDA revelou uma redução de 4 pontos percentuais entre 2023 e 2024, indicando uma diminuição da eficiência operacional bruta da companhia. Essa variação aponta um aumento dos custos operacionais em ritmo mais acelerado que o crescimento da receita líquida. Apesar disso, a margem EBITDA permanece em patamar saudável para o setor, refletindo uma operação financeiramente equilibrada. No entanto, a Cesama está atenta e segue implantando ações para reforçar o controle de custos e buscar mais eficiência nos gastos operacionais, de modo a preservar a sustentabilidade financeira e fortalecer a posição da empresa frente às exigências regulatórias do setor de saneamento.



A margem líquida, calculada por meio da divisão do resultado líquido pela receita operacional líquida, foi de 16% ante uma margem líquida de 20% apurada no ano de 2023, revelando uma redução de 4 pontos percentuais.

Esse indicador reflete o quanto da receita efetivamente se converteu em lucro líquido, após a dedução de todos os custos, despesas, encargos e tributos, e uma margem líquida de 16% mantém-se em um nível positivo e demonstra capacidade de geração de resultado, mesmo diante de um ambiente regulado e de exigência crescente por eficiência. A Cesama mantém sua atenção à gestão de despesas e ao equilíbrio entre expansão e controle orçamentário, de modo a preservar a rentabilidade e a capacidade de reinvestimento da companhia.

**Em atendimento às disposições da Lei n. 13.303/16, este Relatório Integrado foi aprovado pela Diretoria Executiva, conforme Deliberação n. 152/25 e pelo Conselho de Administração, conforme Resolução CA n. 036/25.**

**Emanoel de Castro Antunes Felício**  
**Presidente do Conselho de Administração**

**Francisco de Assis Araújo**  
**Vice-Presidente do Conselho de Administração**

**Acácio Batista Berno Serpa**  
**Conselheiro**

**Lincoln Santos Lima**  
**Conselheiro**

**Miguel Fernandes Felipe**  
**Conselheiro**

**Samuel Rodrigues Castro**  
**Conselheiro**

**Zagari Coutinho Vidal**  
**Conselheiro**

